

ФЕДЕРАЛЬНАЯ СЛУЖБА ГОСУДАРСТВЕННОЙ СТАТИСТИКИ
ТЕРРИТОРИАЛЬНЫЙ ОРГАН ФЕДЕРАЛЬНОЙ СЛУЖБЫ
ГОСУДАРСТВЕННОЙ СТАТИСТИКИ ПО РЕСПУБЛИКЕ МАРИЙ ЭЛ

СТАТИСТИЧЕСКИЙ БЮЛЛЕТЕНЬ

ОСНОВНЫЕ СОЦИАЛЬНО-ЭКОНОМИЧЕСКИЕ
ПОКАЗАТЕЛИ РЕГИОНОВ
ПРИВОЛЖСКОГО ФЕДЕРАЛЬНОГО ОКРУГА
в январе-сентябре 2022 года

Часть II

ЙОШКАР-ОЛА
2022

Основные социально-экономические показатели регионов Приволжского федерального округа в январе-сентябре 2022 года. Часть II: Статистический бюллетень.- Йошкар-Ола: Территориальный орган Федеральной службы государственной статистики по Республике Марий Эл (Маристат), 2022. – 23 с.

Ответственный: отдел сводных статистических работ и общественных связей, тел. 41-04-50.

В статистическом бюллетене представлены данные, характеризующие социально-экономическое положение Республики Марий Эл в сравнении с регионами Приволжского федерального округа.

Данные в разрезе регионов ПФО представлены по Унифицированной системе показателей межрегионального обмена, разработанной Территориальным органом Федеральной службы государственной статистики по Нижегородской области, данные по Российской Федерации взяты из официальных источников Федеральной службы государственной статистики.

При использовании материалов Территориального органа Федеральной службы государственной статистики по Республике Марий Эл ссылка на источник обязательна.

Условные обозначения:

- – явление отсутствует;
- ... – данных не имеется;
- x – сопоставление невозможно;
- 0,0 – небольшая величина;
- К – данные не публикуются в целях обеспечения конфиденциальности первичных статистических данных, полученных от респондентов, в соответствии с Федеральным законом от 29.11.2007 № 282-ФЗ «Об официальном статистическом учете и системе государственной статистики в Российской Федерации».



максимальное значение по регионам ПФО



минимальное значение по регионам ПФО

В отдельных случаях незначительные расхождения между итогом и суммой слагаемых объясняются округлением данных.

Относительные показатели в таблицах отражены в сопоставимой структуре отчитывающихся организаций.

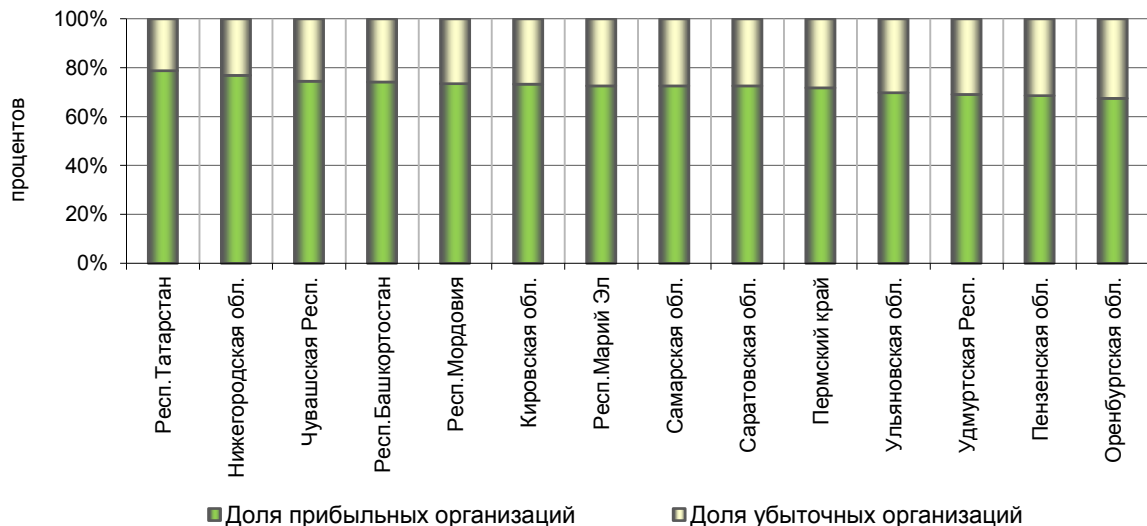
	Стр.
I. ФИНАНСОВАЯ ДЕЯТЕЛЬНОСТЬ ОРГАНИЗАЦИЙ	
Финансовые результаты деятельности крупных и средних организаций	4
Доля прибыльных и убыточных организаций в общем числе организаций (график)	4
Кредиторская задолженность крупных и средних организаций	5
Дебиторская задолженность крупных и средних организаций	5
II. ОБЩАЯ ХАРАКТЕРИСТИКА ОРГАНИЗАЦИЙ	
ИНСТИТУЦИОНАЛЬНЫЕ ПРЕОБРАЗОВАНИЯ	
Число хозяйствующих субъектов	6
Демография организаций	6
III. МАЛЫЕ И СРЕДНИЕ ПРЕДПРИЯТИЯ	
Основные показатели, характеризующие деятельность малых предприятий	7
Основные показатели, характеризующие деятельность средних предприятий	8
IV. ИНВЕСТИЦИИ В ОСНОВНОЙ КАПИТАЛ	
ИНВЕСТИЦИИ В ОСНОВНОЙ КАПИТАЛ	
Инвестиции в основной капитал	9
Объем инвестиций в основной капитал (график)	9
Структура инвестиций в основной капитал по источникам финансирования	10
Структура инвестиций в основной капитал по источникам финансирования (график)	10
V. ГОСУДАРСТВЕННЫЕ ФИНАНСЫ	
Поступление налогов, сборов и иных обязательных платежей в бюджетную систему Российской Федерации	11
Поступление налогов, сборов и иных обязательных платежей в бюджетную систему Российской Федерации (график)	11
Задолженность по налогам и сборам в бюджетную систему Российской Федерации	12
Задолженность по налогам и сборам в бюджетную систему Российской Федерации (график)	12
VI. ОБЩАЯ ХАРАКТЕРИСТИКА СОЦИАЛЬНОЙ СФЕРЫ	
ДЕМОГРАФИЧЕСКАЯ СИТУАЦИЯ	
Показатели естественного движения населения	13
Естественная убыль в расчете на 1000 человек населения (график)	13
Общие итоги миграции населения	14
Миграционные потоки со странами дальнего зарубежья и с государствами-участниками СНГ	14
УРОВЕНЬ ЖИЗНИ НАСЕЛЕНИЯ	
Денежные доходы и потребительские расходы населения	15
Денежные доходы населения в расчете на душу населения (график)	15
Среднемесячная номинальная и реальная начисленная заработная плата	16
Среднемесячная номинальная и реальная начисленная заработная плата (график)	
Просроченная задолженность по заработной плате	17
Просроченная задолженность по заработной плате (график)	17
Назначенные месячные пенсии	18
Назначенные месячные пенсии (график)	18
СОСТОЯНИЕ ЗДОРОВЬЯ НАСЕЛЕНИЯ	
Уровень заболеваемости населения отдельными инфекционными болезнями	19
VII. МЕТОДОЛОГИЧЕСКИЕ ПОЯСНЕНИЯ	20

ФИНАНСОВЫЕ РЕЗУЛЬТАТЫ ДЕЯТЕЛЬНОСТИ ОРГАНИЗАЦИЙ¹⁾
(без субъектов малого предпринимательства, кредитных организаций, государственных
(муниципальных) учреждений, некредитных финансовых организаций)
в январе-сентябре 2022 года

	Сальдированный финансовый результат ²⁾ , млн рублей	В % к январю-сентябрю 2021 ³⁾	Сумма прибыли, млн рублей	Доля прибыльных организаций в общем числе организаций, %	Сумма убытка, млн рублей	Доля убыточных организаций в общем числе организаций, %
Российская Федерация	20156102	97,3	25092082	71,5	4935980	28,5
Приволжский федеральный округ	2065655	115,7	2375084	73,7	309429	26,3
Республика Башкортостан	297976	122,3	319854	74,2	21878	25,8
Республика Марий Эл	12989	128,2	16411	72,6	3422	27,4
Республика Мордовия	27041	119,1	30645	73,5	3604	26,5
Республика Татарстан	550280	114,2	692953	78,8	142673	21,2
Удмуртская Республика	57017	87,7	64562	69,1	7545	30,9
Чувашская Республика	19909	114,0	26627	74,5	6718	25,5
Пермский край	402618	149,5	419191	71,8	16573	28,2
Кировская область	23954	101,6	29683	73,3	5729	26,7
Нижегородская область	239477	126,4	270039	76,9	30562	23,1
Оренбургская область	140992	105,2	150274	67,5	9282	32,5
Пензенская область	25094	120,4	33247	68,6	8153	31,4
Самарская область	217029	90,6	244693	72,6	27664	27,4
Саратовская область	40024	74,7	55939	72,6	15915	27,4
Ульяновская область	11255	77,7	20966	69,8	9711	30,2

¹⁾ Оперативные данные приведены по месту регистрации юридических лиц.
²⁾ Сальдо прибылей и убытков рассчитано как разница между прибылями и убытками (-) организаций.
³⁾ Темпы изменения сальдированного финансового результата отчетного периода по сравнению с соответствующим периодом предыдущего года рассчитаны по сопоставимому кругу организаций, в соответствии с методологией бухгалтерского учета, предусматривающей корректировку данных соответствующего периода прошлого года, исходя из изменений учетной политики, законодательных актов и др. Прочерк означает, что в одном или обоих сопоставляемых периодах был получен отрицательный сальдированный финансовый результат.
⁴⁾ В сравнении *tax* и *tin* не участвует.

ДОЛЯ ПРИБЫЛЬНЫХ И УБЫТОЧНЫХ ОРГАНИЗАЦИЙ В ОБЩЕМ ЧИСЛЕ ОРГАНИЗАЦИЙ
(без субъектов малого предпринимательства)
в январе-сентябре 2022 года



КРЕДИТОРСКАЯ ЗАДОЛЖЕННОСТЬ ОРГАНИЗАЦИЙ
(без субъектов малого предпринимательства, кредитных организаций, государственных
(муниципальных) учреждений, некредитных финансовых организаций)
на конец сентября 2022 года

	Кредиторская задолженность, млн рублей	в том числе просроченная	
		млн рублей	в % к общей кредиторской задолженности
Российская Федерация	84830020	4117842	4,9
Приволжский федеральный округ	8059561	632669	7,9
Республика Башкортостан	787316	22062	2,8
Республика Марий Эл	69814	540	0,8
Республика Мордовия	114671	3632	3,2
Республика Татарстан	1780641	33825	1,9
Удмуртская Республика	408771	12146	3,0
Чувашская Республика	529504	229048	43,3
Пермский край	548202	35910	6,6
Кировская область	136155	5274	3,9
Нижегородская область	1759119	100402	5,7
Оренбургская область	323681	27786	8,6
Пензенская область	170809	2092	1,2
Самарская область	966377	121891	12,6
Саратовская область	283314	23901	8,4
Ульяновская область	181187	14160	7,8

ДЕБИТОРСКАЯ ЗАДОЛЖЕННОСТЬ ОРГАНИЗАЦИЙ
(без субъектов малого предпринимательства, кредитных организаций, государственных
(муниципальных) учреждений, некредитных финансовых организаций)
на конец сентября 2022 года

	Дебиторская задолженность, млн рублей	в том числе просроченная	
		млн рублей	в % к общей дебиторской задолженности
Российская Федерация	80765054	4092783	5,1
Приволжский федеральный округ	7985441	462755	5,8
Республика Башкортостан	1039947	50300	4,8
Республика Марий Эл	56965	1475	2,6
Республика Мордовия	107728	3697	3,4
Республика Татарстан	1837869	47137	2,6
Удмуртская Республика	366601	9275	2,5
Чувашская Республика	102632	4371	4,3
Пермский край	779358	45783	5,9
Кировская область	88500	4250	4,8
Нижегородская область	1513380	166833	11,0
Оренбургская область	761548	25503	3,3
Пензенская область	153730	4671	3,0
Самарская область	768836	84073	10,9
Саратовская область	296625	8174	2,8
Ульяновская область	111722	7213	6,5

ИНСТИТУЦИОНАЛЬНЫЕ ПРЕОБРАЗОВАНИЯ

ЧИСЛО ХОЗЯЙСТВУЮЩИХ СУБЪЕКТОВ
на 1 октября 2022 года

	Число организаций, единиц	Число индивидуальных пред- принимателей, прошедших государственную регистрацию (перерегистрацию) ¹⁾ , на 1 октября 2021 ¹⁾ , человек
Российская Федерация	3282257	3875782
Приволжский федеральный округ	585618	675329
Республика Башкортостан	69345	86323
Республика Марий Эл	10747	13393
Республика Мордовия	11089	15085
Республика Татарстан	102499	98621
Удмуртская Республика	31201	35871
Чувашская Республика	19756	31656
Пермский край	51391	63512
Кировская область	27090	28728
Нижегородская область	71004	73728
Оренбургская область	28061	41828
Пензенская область	20971	32408
Самарская область	80577	74574
Саратовская область	39255	51671
Ульяновская область	22632	27931

¹⁾ В соответствии с Федеральным законом от 8 августа 2001 г. № 129-ФЗ "О государственной регистрации юридических лиц и индивидуальных предпринимателей".

ДЕМОГРАФИЯ ОРГАНИЗАЦИЙ¹⁾

на 1 октября 2022 года

единиц

	Количество зарегистрированных организаций		Количество официально ликвидированных организаций	
	всего	на 1000 орга- низаций, учтенных органами госу- дарственной статистики ²⁾	всего	на 1000 орга- низаций, учтенных органами госу- дарственной статистики ³⁾
Российская Федерация	20114	6,3	27479	8,6
Приволжский федеральный округ	2894	5,1	5097	9,0
Республика Башкортостан	344	5,1	1638	24,4
Республика Марий Эл	36	3,4	43	4,1
Республика Мордовия	56	5,2	51	4,7
Республика Татарстан	853	8,6	866	8,7
Удмуртская Республика	206	6,7	312	10,2
Чувашская Республика	73	3,8	55	2,9
Пермский край	190	3,8	229	4,6
Кировская область	77	2,9	156	6,0
Нижегородская область	353	5,1	587	8,5
Оренбургская область	84	3,1	149	5,5
Пензенская область	91	4,6	48	2,4
Самарская область	275	3,5	599	7,6
Саратовская область	124	3,3	275	7,3
Ульяновская область	132	5,9	89	4,0

¹⁾ Исключая филиалы, представительства и другие обособленные подразделения.
²⁾ Коэффициент рождаемости организаций.
³⁾ Коэффициент официальной ликвидации организаций.

**ОСНОВНЫЕ ПОКАЗАТЕЛИ,
ХАРАКТЕРИЗУЮЩИЕ ДЕЯТЕЛЬНОСТЬ МАЛЫХ ПРЕДПРИЯТИЙ
(без микропредприятий)
в январе-сентябре 2022 года**

	<i>Среднемесячная заработная плата работников малых предприятий (без микропредприятий), рублей</i>	<i>Объем отгруженных товаров собственного производства, выполненных работ и услуг собственными силами малых предприятий (без микропредприятий), млн рублей</i>
Российская Федерация
Приволжский федеральный округ
Республика Башкортостан	36701,8	190975,0
Республика Марий Эл	33580,9	34562,8
Республика Мордовия	36659,5	34765,7
Республика Татарстан	37998,0	350105,0
Удмуртская Республика	38679,7	87561,7
Чувашская Республика	35217,8	55596,8
Пермский край	45638,5	147038,9
Кировская область	34851,2	60308,5
Нижегородская область	36804,0	289871,8
Оренбургская область	33879,6	72843,4
Пензенская область	36599,7	82173,1
Самарская область	38872,7	238446,8
Саратовская область	35110,4	130672,8
Ульяновская область	33903,5	70274,6

Продолжение

	<i>Оборот малых предприятий по отдельным видам деятельности, млн рублей</i>			
	<i>сельское, лесное хозяйство, охота, рыболовство и рыбоводство</i>	<i>добыча полезных ископаемых</i>	<i>обеспечение электрической энергией, газом и паром; кондиционирование воздуха</i>	<i>водоснабжение, водоотведение, организация сбора и утилизации отходов, деятельность по ликвидации загрязнений</i>
Российская Федерация
Приволжский федеральный округ
Республика Башкортостан	12866,5	4329,7	2335,8	7753,7
Республика Марий Эл	3115,7	269,1	137,5	1966,2
Республика Мордовия	8064,0	- ¹⁾	1542,9	1392,8
Республика Татарстан	22621,1	4858,9	2925,6	7460,4
Удмуртская Республика	8401,4	617,2	2302,0	1350,8
Чувашская Республика	4775,0	105,9	878,1	773,4
Пермский край	6496,5	1183,7	2626,0	4846,7
Кировская область	8717,0	284,9	1018,1	1111,6
Нижегородская область	14831,5	1182,2	8902,9	10600,1
Оренбургская область	13351,2	2935,8	1208,5	1617,6
Пензенская область	10155,0	197,3	771,7	2002,1
Самарская область	22302,7	4454,9	4602,2	7201,6
Саратовская область	26228,7	2537,3	2169,7	2144,6
Ульяновская область	11021,1	К	2348,5	1901,5

¹⁾ В сравнении тах и тiп не участвует.

**ОСНОВНЫЕ ПОКАЗАТЕЛИ,
ХАРАКТЕРИЗУЮЩИЕ ДЕЯТЕЛЬНОСТЬ СРЕДНИХ ПРЕДПРИЯТИЙ
в январе-сентябре 2022 года**

	<i>Среднемесячная заработная плата работников средних предприятий, рублей</i>	<i>Инвестиции в основной капитал средних предприятий, млн рублей</i>
Российская Федерация
Приволжский федеральный округ
Республика Башкортостан	47199,4	5125,8
Республика Марий Эл	41550,7	770,7
Республика Мордовия	41875,2	2324,8
Республика Татарстан	51106,7	8471,1
Удмуртская Республика	40266,2	2943,8
Чувашская Республика	44513,1	6751,1
Пермский край	50978,9	5031,6
Кировская область	39501,5	3066,0
Нижегородская область	51551,2	16212,3
Оренбургская область	40197,7	4110,1
Пензенская область	42425,7	3100,5
Самарская область	47605,0	6324,0
Саратовская область	43293,5	3131,5
Ульяновская область	36959,0	1679,6

Продолжение

	<i>Прибыль, убыток (-) до налогообложения средних предприятий, млн рублей</i>	<i>Удельный вес убыточных средних предприятий в общем числе средних предприятий, %</i>	<i>Кредиторская задолженность средних предприятий¹⁾, млн рублей</i>	<i>из нее просроченная кредиторская задолженность средних предприятий¹⁾, млн рублей</i>	<i>Дебиторская задолженность средних предприятий¹⁾, млн рублей</i>	<i>из нее просроченная дебиторская задолженность средних предприятий¹⁾, млн рублей</i>
Российская Федерация
Приволжский федеральный округ
Республика Башкортостан	7949,4	21,4	50474,5	1713,3	38883,0	2502,6
Республика Марий Эл	1259,2	11,1	4678,2	10,7	4310,5	28,6
Республика Мордовия	2959,1	16,9	8314,4	2,0	10885,8	10,8
Республика Татарстан	19274,4	14,1	157814,1	1319,2	135887,1	5156,2
Удмуртская Республика	5277,4	22,2	22093,6	1377,8	15565,3	643,9
Чувашская Республика	5188,2	11,8	25773,3	295,4	26691,6	306,7
Пермский край	10202,0	12,5	41325,2	2145,0	34449,2	1418,0
Кировская область	4637,6	13,6	12607,7	53,7	9913,7	751,9
Нижегородская область	18821,1	13,6	89071,1	673,6	68598,3	3589,7
Оренбургская область	3261,6	24,6	15457,9	351,2	15676,7	905,9
Пензенская область	3867,5	15,4	24599,7	464,5	18836,6	577,9
Самарская область	12440,8	15,8	99053,1	94,6	65754,7	1897,8
Саратовская область	7962,3	14,0	22833,0	813,0	20640,6	1035,3
Ульяновская область	1839,2	17,0	15901,9	1605,9	9671,8	788,3

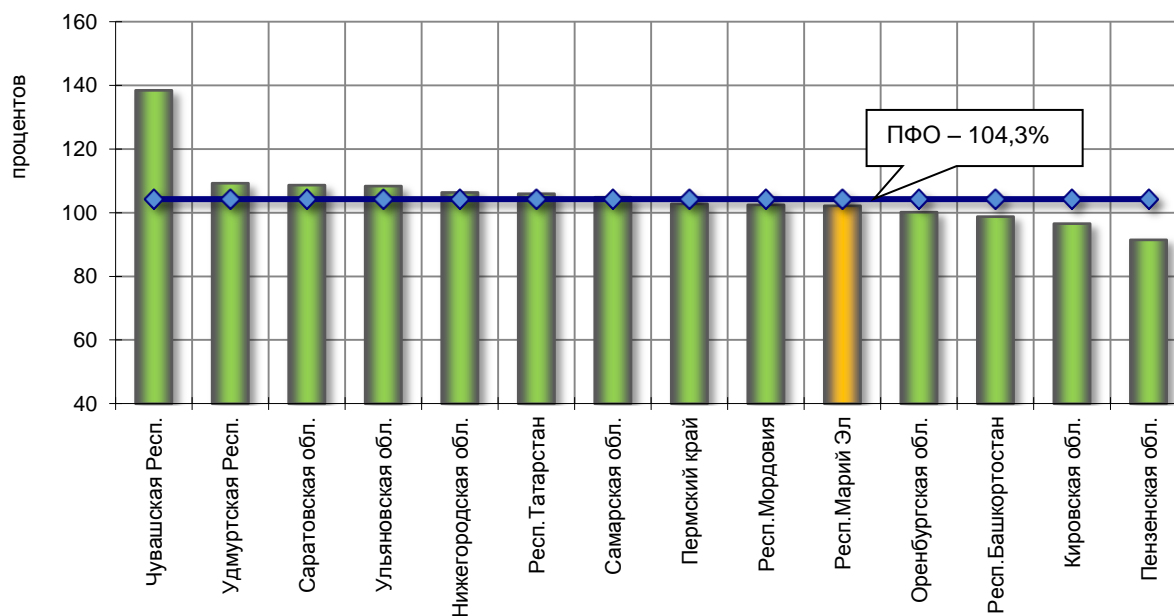
¹⁾ На 1 октября 2022 года.

ИНВЕСТИЦИИ В ОСНОВНОЙ КАПИТАЛ
в январе-сентябре 2022 года

	Млн рублей	В % к январю-сентябрю 2021
Российская Федерация¹⁾, млрд. рублей	16418,5	105,9
Приволжский федеральный округ	2189727,3	104,3
Республика Башкортостан	277749,4	98,8
Республика Марий Эл	25035,6	102,2
Республика Мордовия	33760,1	102,5
Республика Татарстан	538502,9	106,0
Удмуртская Республика	87329,4	109,3
Чувашская Республика	53277,2	138,5
Пермский край	218185,4	102,8
Кировская область	53386,6	96,6
Нижегородская область	254894,2	106,4
Оренбургская область	140078,4	100,2
Пензенская область	62002,9	91,5
Самарская область	266911,2	104,9
Саратовская область	111154,3	108,7
Ульяновская область	67459,8	108,4

¹⁾ Включая уточнение на федеральном уровне объема инвестиций, не наблюдаемых прямыми статистическими методами, без распределения по субъектам Российской Федерации.

ОБЪЕМ ИНВЕСТИЦИЙ В ОСНОВНОЙ КАПИТАЛ
в январе-сентябре 2022 года
(в % к соответствующему периоду предыдущего года)

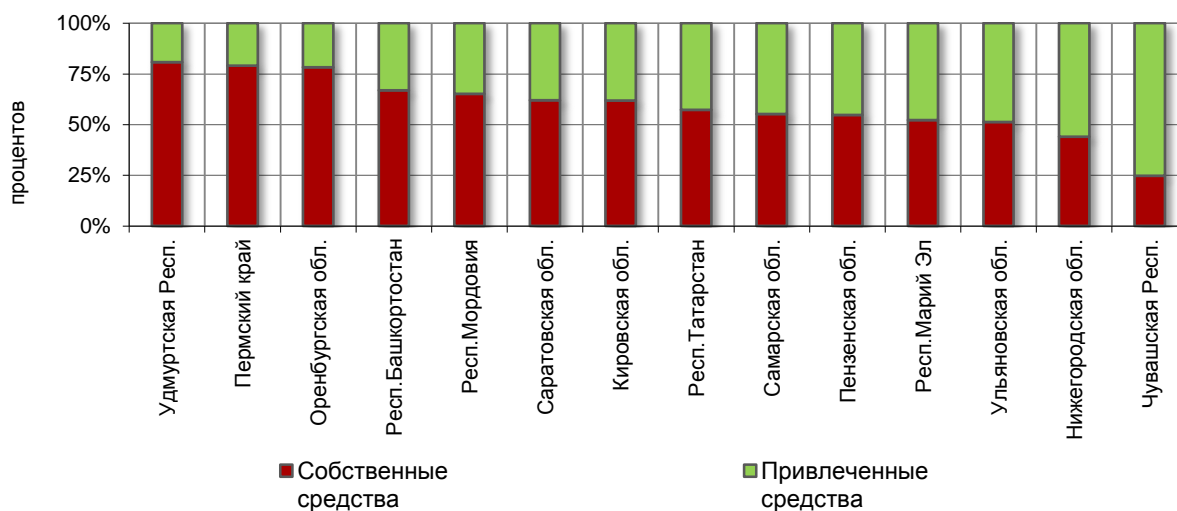


**СТРУКТУРА ИНВЕСТИЦИЙ В ОСНОВНОЙ КАПИТАЛ ПО ИСТОЧНИКАМ ФИНАНСИРОВАНИЯ¹⁾
в январе-сентябре 2022 года**

в % к общему объему инвестиций в основной капитал

	Соб- ствен- ные сред- ства	Привле- ченные сред- ства	в том числе				кредиты банков
			бюджет- ные средства	из них			
				федер- ального бюджета	бюджет- тов субъек- тов Рос- сийской Федера- ции	местных бюджет- тов	
Российская Федерация	56,3	43,7	17,8	8,7	8,0	1,1	11,4
Приволжский федеральный округ	60,5	39,5	24,4	17,2	6,2	1,0	6,3
Республика Башкортостан	66,8	33,2	19,1	9,3	8,3	1,4	7,9
Республика Марий Эл	52,2	47,8	24,7	17,7	6,1	0,9	17,4
Республика Мордовия	65,1	34,9	26,9	21,8	4,0	1,1	4,9
Республика Татарстан	57,3	42,7	26,1	19,1	6,7	0,2	4,6
Удмуртская Республика	80,8	19,2	11,1	5,2	5,2	0,6	3,6
Чувашская Республика	24,8	75,2	60,6	55,3	4,5	0,8	10,7
Пермский край	79,0	21,0	12,1	3,4	6,7	2,0	4,3
Кировская область	61,8	38,2	17,2	8,7	7,3	1,2	3,0
Нижегородская область	44,0	56,0	44,9	39,2	4,6	1,2	6,7
Оренбургская область	78,3	21,7	7,3	3,8	2,5	1,0	7,0
Пензенская область	54,8	45,2	22,2	14,7	5,2	2,4	17,0
Самарская область	55,2	44,8	29,0	20,2	8,3	0,6	7,5
Саратовская область	62,0	38,0	13,7	6,1	5,4	2,2	5,8
Ульяновская область	51,2	48,8	15,2	10,3	3,6	1,3	3,0

¹⁾ Без субъектов малого предпринимательства и объема инвестиций, не наблюдаемых прямыми статистическими методами.

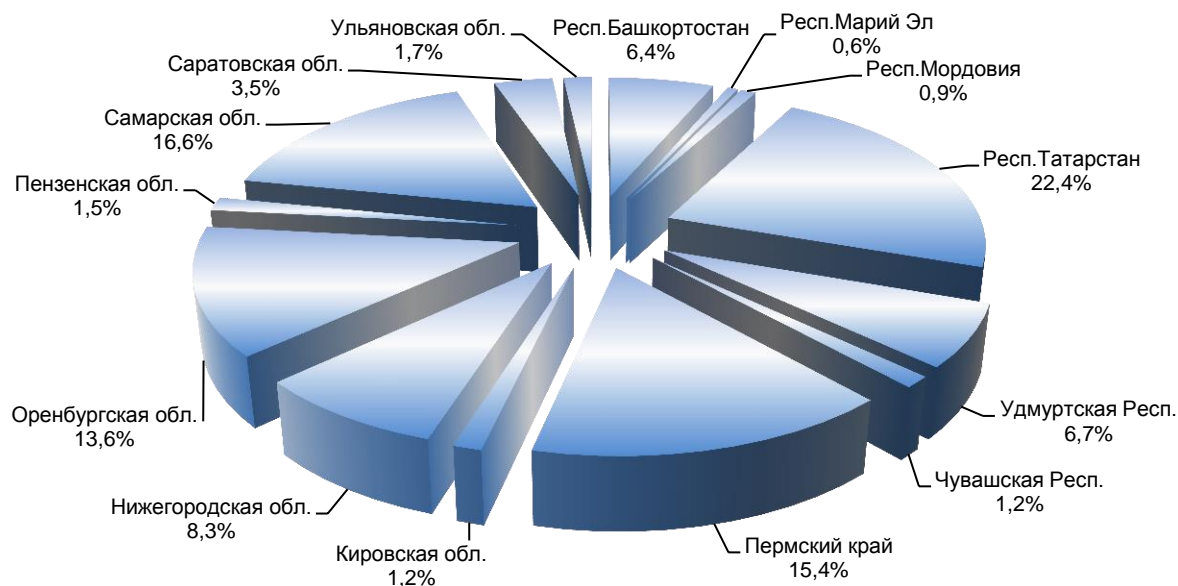
**СТРУКТУРА ИНВЕСТИЦИЙ В ОСНОВНОЙ КАПИТАЛ ПО ИСТОЧНИКАМ ФИНАНСИРОВАНИЯ¹⁾
в январе-сентябре 2022 года**


¹⁾ Без субъектов малого предпринимательства и объема инвестиций, не наблюдаемых прямыми статистическими методами.

**ПОСТУПЛЕНИЕ НАЛОГОВ, СБОРОВ И ИНЫХ ОБЯЗАТЕЛЬНЫХ ПЛАТЕЖЕЙ
В БЮДЖЕТНУЮ СИСТЕМУ РОССИЙСКОЙ ФЕДЕРАЦИИ
в январе-сентябре 2022 года**
(по данным Федеральной налоговой службы)

	Поступило, млн рублей	в том числе			
		в федеральный бюджет		в консолидированный бюджет субъекта Российской Федерации	
		млн рублей	в % к общему объему поступлений	млн рублей	в % к общему объему поступлений
Российская Федерация, млрд. рублей	24152,3	13770,0	57,0	10382,3	43,0
Приволжский федеральный округ	4130906,2	2641113,0	63,9	1489793,2	36,1
Республика Башкортостан	262989,8	71055,8	27,0	191934,1	73,0
Республика Марий Эл	26313,1	9913,4	37,7	16399,8	62,3
Республика Мордовия	39151,0	12609,8	32,2	26541,2	67,8
Республика Татарстан	924505,9	594005,1	64,3	330500,8	35,7
Удмуртская Республика	275166,3	221317,0	80,4	53849,3	19,6
Чувашская Республика	50050,5	18999,3	38,0	31051,2	62,0
Пермский край	638007,0	484957,8	76,0	153049,3	24,0
Кировская область	49723,4	15202,5	30,6	34520,8	69,4
Нижегородская область	341482,1	140969,1	41,3	200513,0	58,7
Оренбургская область	561269,0	474864,9	84,6	86404,1	15,4
Пензенская область	60156,9	22840,3	38,0	37316,6	62,0
Самарская область	685722,7	487496,8	71,1	198225,9	28,9
Саратовская область	145763,7	62545,6	42,9	83218,2	57,1
Ульяновская область	70604,7	24335,8	34,5	46268,9	65,5

**ПОСТУПЛЕНИЕ НАЛОГОВ, СБОРОВ И ИНЫХ ОБЯЗАТЕЛЬНЫХ ПЛАТЕЖЕЙ
В БЮДЖЕТНУЮ СИСТЕМУ РОССИЙСКОЙ ФЕДЕРАЦИИ
в январе-сентябре 2022 года**
(в % к общему объему поступлений Приволжского федерального округа)

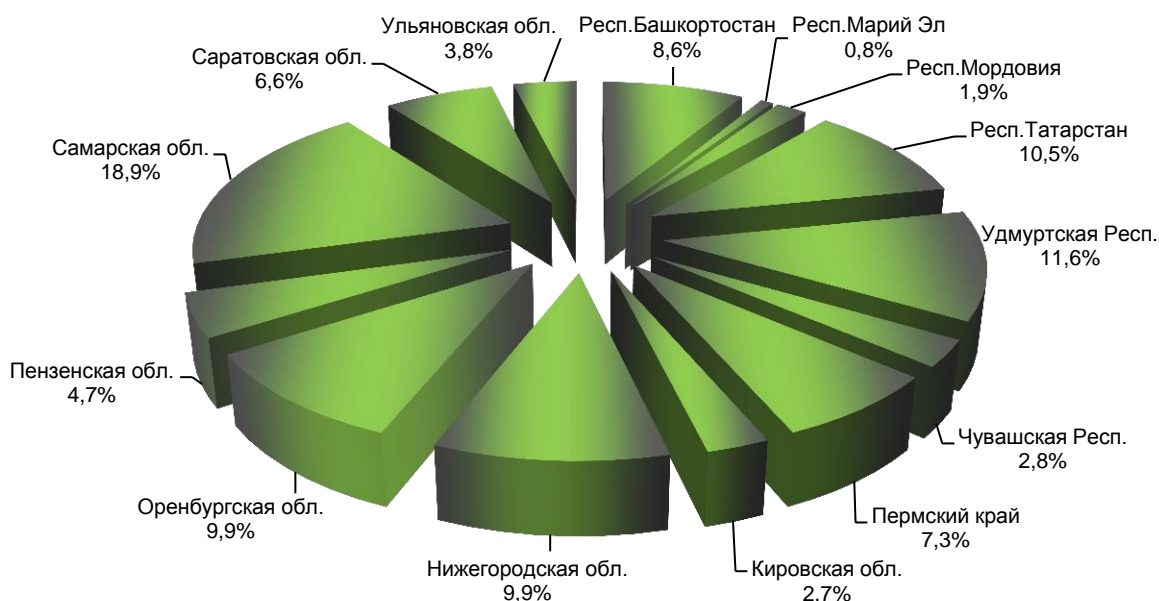


**ЗАДОЛЖЕННОСТЬ ПО НАЛОГАМ И СБОРАМ
В БЮДЖЕТНУЮ СИСТЕМУ РОССИЙСКОЙ ФЕДЕРАЦИИ¹⁾
по состоянию на 1 октября 2022 года
(по данным Федеральной налоговой службы)**

	Задолженность, млн рублей	из нее по федеральным налогам и сборам	
		млн рублей	в % к общей задолженности
Российская Федерация, млрд. рублей	2359,9	1717,1	72,8
Приволжский федеральный округ	315045,5	228032,1	72,4
Республика Башкортостан	27180,7	15686,4	57,7
Республика Марий Эл	2386,8	1420,2	59,5
Республика Мордовия	5885,5	2857,2	48,5
Республика Татарстан	33185,7	23930,5	72,1
Удмуртская Республика	36609,3	31892,3	87,1
Чувашская Республика	8901,8	5885,2	66,1
Пермский край	22929,7	13121,5	57,2
Кировская область	8419,8	4983,9	59,2
Нижегородская область	31154,9	22370,7	71,8
Оренбургская область	31234,6	26767,3	85,7
Пензенская область	14652,0	12147,6	82,9
Самарская область	59577,6	48057,6	80,7
Саратовская область	20820,0	13156,2	63,2
Ульяновская область	12106,9	5755,6	47,5

¹⁾ Включая задолженность по единому социальному налогу, платежам в государственные внебюджетные фонды и страховым взносам.

**ЗАДОЛЖЕННОСТЬ ПО НАЛОГАМ И СБОРАМ
В БЮДЖЕТНУЮ СИСТЕМУ РОССИЙСКОЙ ФЕДЕРАЦИИ¹⁾
на 1 октября 2022 года
(в % к общему объему задолженности Приволжского федерального округа)**



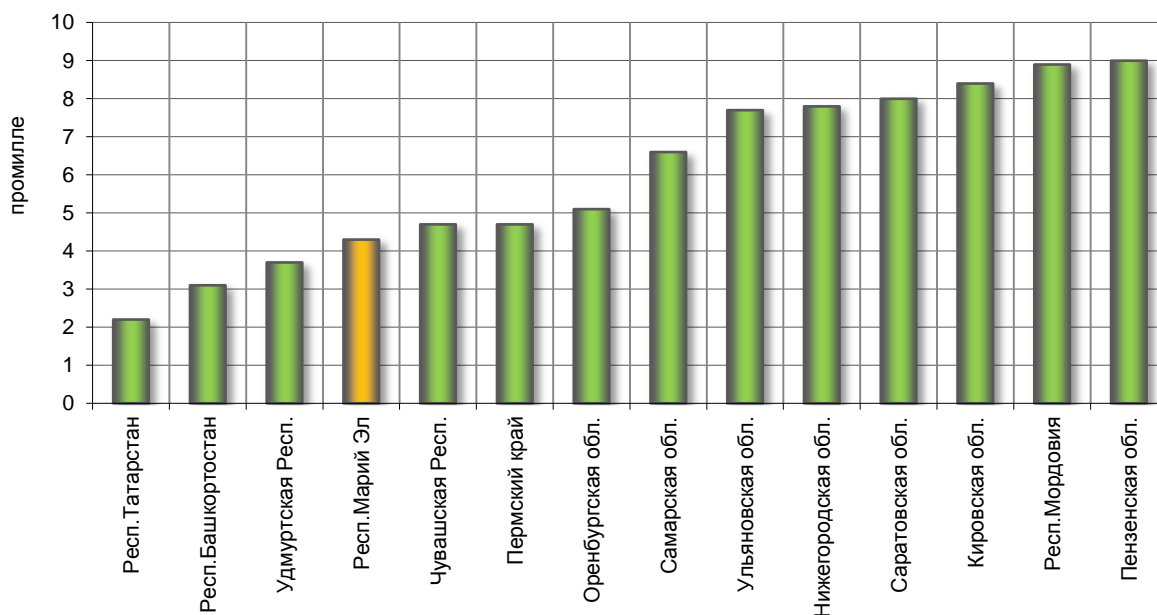
¹⁾ Включая задолженность по единому социальному налогу, платежам в государственные внебюджетные фонды и страховым взносам.

ДЕМОГРАФИЧЕСКАЯ СИТУАЦИЯ

ПОКАЗАТЕЛИ ЕСТЕСТВЕННОГО ДВИЖЕНИЯ НАСЕЛЕНИЯ
в январе-сентябре 2022 года

	Человек			На 1000 человек населения		
	родив- шиеся	умер- шие	естествен- ная убыль	родив- шиеся	умер- шие	естествен- ная убыль
Российская Федерация, тыс. человек	984842	1448301	463459	9,1	13,3	4,2
Приволжский федераль- ный округ	179362	297934	118572	8,3	13,8	5,5
Республика Башкортостан	27389	36866	9477	9,2	12,3	3,1
Республика Марий Эл	4372	6501	2129	8,7	13,0	4,3
Республика Мордовия	3547	8690	5143	6,2	15,1	8,9
Республика Татарстан	27490	33933	6443	9,5	11,7	2,2
Удмуртская Республика	9747	13874	4127	8,8	12,5	3,7
Чувашская Республика	7591	11842	4251	8,5	13,2	4,7
Пермский край	17616	26582	8966	9,2	13,9	4,7
Кировская область	6806	14589	7783	7,4	15,8	8,4
Нижегородская область	18238	36539	18301	7,8	15,6	7,8
Оренбургская область	12244	19510	7266	8,5	13,6	5,1
Пензенская область	6367	14870	8503	6,7	15,7	9,0
Самарская область	18799	34067	15268	8,0	14,6	6,6
Саратовская область	12363	26334	13971	7,0	15,0	8,0
Ульяновская область	6793	13737	6944	7,6	15,3	7,7

ЕСТЕСТВЕННАЯ УБЫЛЬ В РАСЧЕТЕ НА 1000 ЧЕЛОВЕК НАСЕЛЕНИЯ
в январе-сентябре 2022 года



**ОБЩИЕ ИТОГИ МИГРАЦИИ НАСЕЛЕНИЯ
в январе-сентябре 2022 года**

	<i>Число прибывших, человек</i>	<i>В % к январю- сентябрю 2021</i>	<i>Число выбывших, человек</i>	<i>В % к январю- сентябрю 2021</i>	<i>Миграцион- ный при- рост (+), убыль (-), человек</i>
Российская Федерация	3053774	94,8	3089974	104,7	-36200
Приволжский федеральный округ	535874	94,4	553609	99,6	-17735
Республика Башкортостан	99579	95,4	100920	100,9	-1341
Республика Марий Эл	14417	93,5	16072	104,2	-1655
Республика Мордовия	13914	94,6	16907	113,7	-2993
Республика Татарстан	67773	93,7	60391	93,9	+7382
Удмуртская Республика	29701	104,2	29375	105,4	+326
Чувашская Республика	25258	91,0	27956	99,7	-2698
Пермский край	48200	91,2	51784	92,9	-3584
Кировская область	32102	101,6	31996	97,9	+106
Нижегородская область	46553	90,4	49507	102,1	-2954
Оренбургская область	35280	92,9	37043	98,1	-1763
Пензенская область	17804	97,5	19792	104,6	-1988
Самарская область	50064	91,0	50988	102,1	-924
Саратовская область	38280	99,1	43379	102,2	-5099
Ульяновская область	16949	90,9	17499	91,1	-550

**МИГРАЦИОННЫЕ ПОТОКИ СО СТРАНАМИ ДАЛЬНЕГО ЗАРУБЕЖЬЯ
И С ГОСУДАРСТВАМИ-УЧАСТНИКАМИ СНГ
в январе-сентябре 2022 года**

человек

	<i>Со странами дальнего зарубежья</i>			<i>С государствами-участниками СНГ</i>		
	<i>число прибыв- ших</i>	<i>число выбывших</i>	<i>миграци- онный прирост (+), убыль (-)</i>	<i>число прибыв- ших</i>	<i>число выбывших</i>	<i>миграци- онный прирост (+), убыль (-)</i>
Российская Федерация	43302	65645	-22343	465580	479437	-13857
Приволжский федеральный округ	8470	11322	-2852	58306	64929	-6623
Республика Башкортостан	2755	2289	+466	7139	8486	-1347
Республика Марий Эл	245	519	-274	673	1804	-1131
Республика Мордовия	610	981	-371	2509	3684	-1175
Республика Татарстан	820	578	+242	9258	5657	+3601
Удмуртская Республика	356	390	-34	2495	2205	+290
Чувашская Республика	802	1260	-458	1478	3252	-1774
Пермский край	325	734	-409	2652	3289	-637
Кировская область	223	234	-11	653	841	-188
Нижегородская область	592	2048	-1456	5407	7361	-1954
Оренбургская область	230	148	+82	6249	4163	+2086
Пензенская область	288	615	-327	2491	3591	-1100
Самарская область	439	779	-340	9188	10710	-1522
Саратовская область	352	366	-14	5838	8436	-2598
Ульяновская область	433	381	+52	2276	1450	+826

УРОВЕНЬ ЖИЗНИ НАСЕЛЕНИЯ

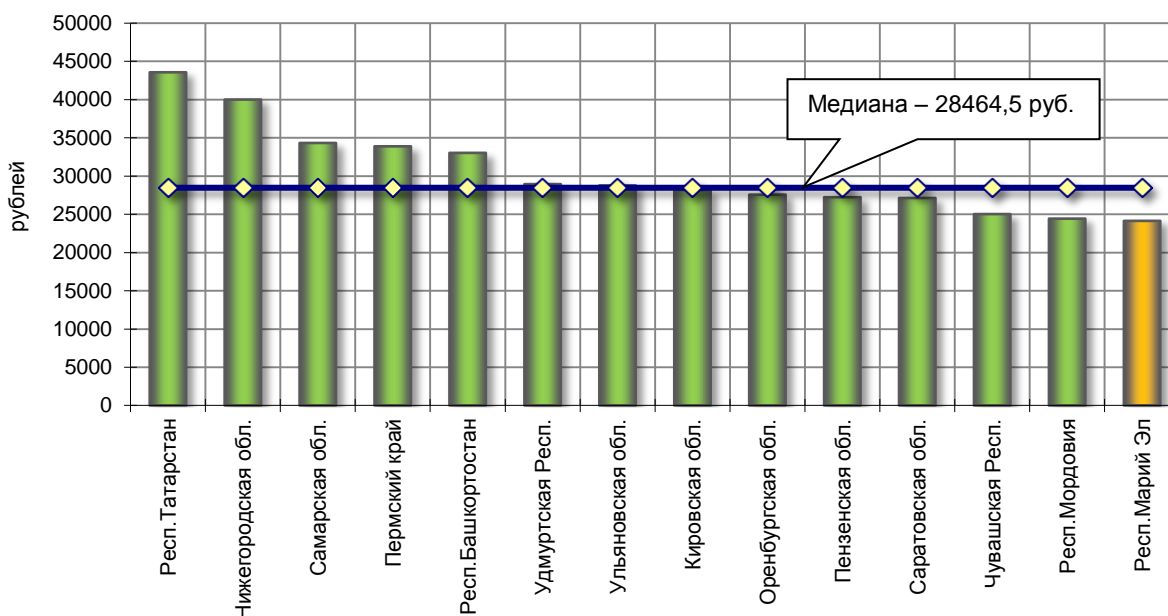
ДЕНЕЖНЫЕ ДОХОДЫ И ПОТРЕБИТЕЛЬСКИЕ РАСХОДЫ НАСЕЛЕНИЯ¹⁾
в январе-сентябре 2022 года

в расчете на душу населения; в среднем за месяц; рублей

	Денежные доходы	Потребительские расходы
Российская Федерация	42211	34461
Приволжский федеральный округ	32952	28387
Республика Башкортостан	33024	29522
Республика Марий Эл	24132	19419
Республика Мордовия	24424	19965
Республика Татарстан	43563	37221
Удмуртская Республика	28937	24233
Чувашская Республика	25020	20791
Пермский край	33881	29799
Кировская область	28165	24499
Нижегородская область	39999	33872
Оренбургская область	27559	24377
Пензенская область	27227	24591
Самарская область	34321	29171
Саратовская область	27127	23578
Ульяновская область	28764	23660

¹⁾ Предварительные данные. Оценка показателей произведена в соответствии с методологическими положениями по расчету показателей денежных доходов и расходов населения от 02.07.2014 № 465 с изменениями от 20.11.2019 № 680.

ДЕНЕЖНЫЕ ДОХОДЫ В РАСЧЕТЕ НА ДУШУ НАСЕЛЕНИЯ (в среднем за месяц)
в январе-сентябре 2022 года

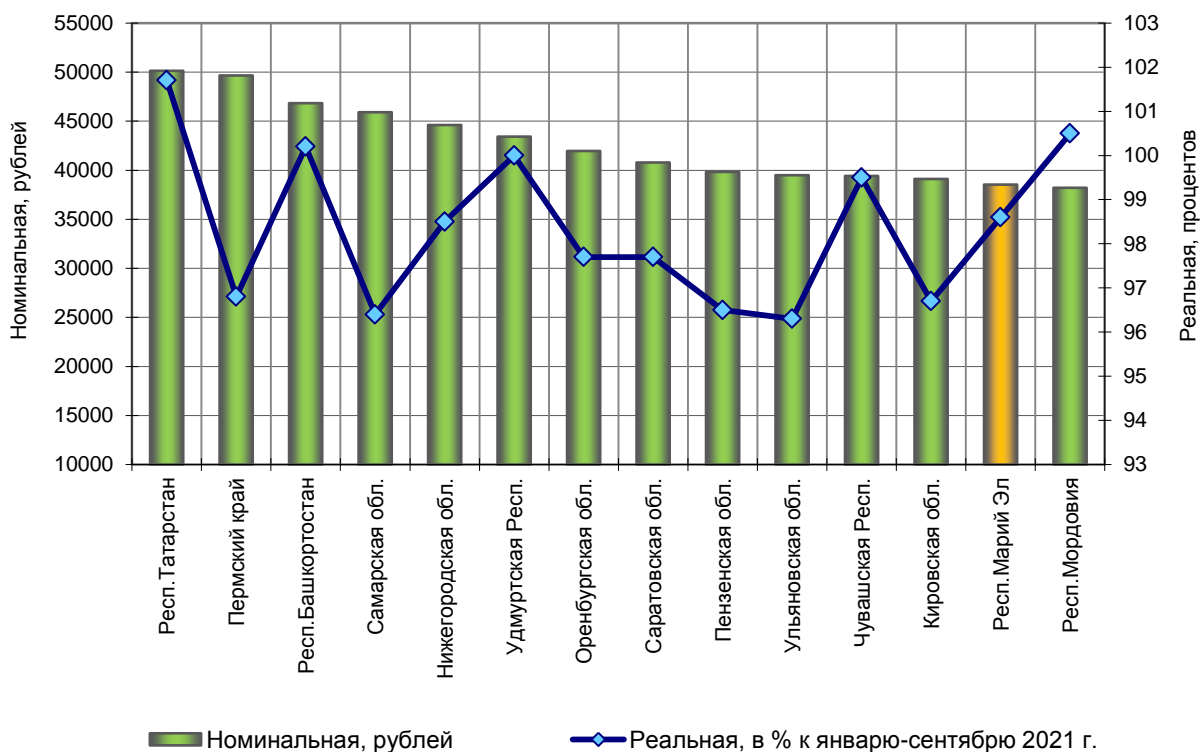


Медианное значение денежных доходов в расчете на душу населения – это такое значение доходов, которое делит все население регионов Приволжского федерального округа на две равные группы таким образом, что одна из них имеет среднедушевой доход ниже значения 28464,5 рубля, а другая выше данного значения. Если ряд содержит четное число наблюдений, то медиана определяется как среднее арифметическое двух значений признака, находящихся в середине ранжированного ряда.

СРЕДНЕМЕСЯЧНАЯ НОМИНАЛЬНАЯ НАЧИСЛЕННАЯ И РЕАЛЬНАЯ НАЧИСЛЕННАЯ ЗАРАБОТНАЯ ПЛАТА в январе-сентябре 2022 года

	Номинальная начисленная заработная плата		Реальная начисленная заработная плата, в % к январю-сентябрю 2021
	рублей	в % к январю-сентябрю 2021	
Российская Федерация	61794	112,6	98,5
Приволжский федеральный округ	44722	113,4	98,7
Республика Башкортостан	46827	115,6	100,2
Республика Марий Эл	38526	113,1	98,6
Республика Мордовия	38203	113,7	100,5
Республика Татарстан	50126	116,7	101,7
Удмуртская Республика	43417	115,6	100,0
Чувашская Республика	39411	114,8	99,5
Пермский край	49650	111,8	96,8
Кировская область	39104	111,5	96,7
Нижегородская область	44599	112,1	98,5
Оренбургская область	41955	112,7	97,7
Пензенская область	39821	111,1	96,5
Самарская область	45902	110,6	96,4
Саратовская область	40782	111,7	97,7
Ульяновская область	39486	110,9	96,3

СРЕДНЕМЕСЯЧНАЯ НОМИНАЛЬНАЯ НАЧИСЛЕННАЯ И РЕАЛЬНАЯ НАЧИСЛЕННАЯ ЗАРАБОТНАЯ ПЛАТА в январе-сентябре 2022 года



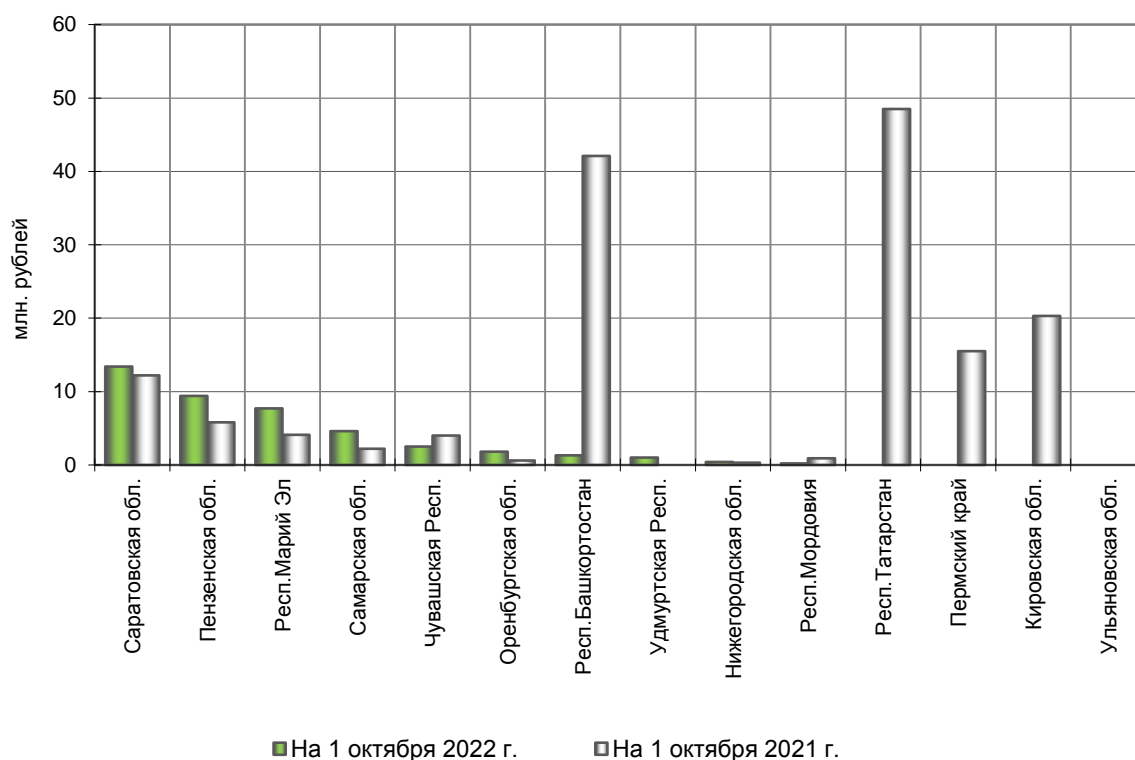
ПРОСРОЧЕННАЯ ЗАДОЛЖЕННОСТЬ ПО ЗАРАБОТНОЙ ПЛАТЕ
на 1 октября 2022 года

млн рублей

	На 1 октября 2022	Справочно на 1 октября 2021
Российская Федерация	942,4	1369,0
Приволжский федеральный округ	42,2	156,6
Республика Башкортостан	1,3	42,1
Республика Марий Эл	7,7	4,1
Республика Мордовия	0,2	0,9
Республика Татарстан	- ¹⁾	48,5
Удмуртская Республика	1,0	0,0
Чувашская Республика	2,5	4,0
Пермский край	- ¹⁾	15,5
Кировская область	- ¹⁾	20,3
Нижегородская область	0,4	0,3
Оренбургская область	1,8	0,6
Пензенская область	9,4	5,8
Самарская область	4,6	2,2
Саратовская область	13,4	12,2
Ульяновская область	- ¹⁾	- ¹⁾

¹⁾ В сравнении тах и тiп не участвует.

ПРОСРОЧЕННАЯ ЗАДОЛЖЕННОСТЬ ПО ЗАРАБОТНОЙ ПЛАТЕ
на 1 октября 2022 года



НАЗНАЧЕННЫЕ МЕСЯЧНЫЕ ПЕНСИИ
на 1 октября 2022 года

(по данным Пенсионного фонда Российской Федерации)

	Средний размер назначенных месячных пенсий		Реальный размер назначенных месячных пенсий, в % к 1 октября 2021
	рублей	в % к 1 октября 2021	
Российская Федерация	18504	116,7	103,6
Приволжский федеральный округ	17896	117,3	103,9
Республика Башкортостан	18018	117,4	103,8
Республика Марий Эл	16766	117,8	104,1
Республика Мордовия	16936	117,2	104,9
Республика Татарстан	18217	117,4	104,0
Удмуртская Республика	18439	117,6	103,7
Чувашская Республика	17326	117,7	104,3
Пермский край	18693	117,4	104,1
Кировская область	18431	117,6	103,7
Нижегородская область	18364	117,1	104,2
Оренбургская область	17133	117,1	103,5
Пензенская область	17075	117,1	103,4
Самарская область	18308	116,9	103,4
Саратовская область	16964	116,9	104,5
Ульяновская область	17138	117,2	102,4

НАЗНАЧЕННЫЕ МЕСЯЧНЫЕ ПЕНСИИ
на 1 октября 2022 года


СОСТОЯНИЕ ЗДОРОВЬЯ НАСЕЛЕНИЯ

УРОВЕНЬ ЗАБОЛЕВАЕМОСТИ НАСЕЛЕНИЯ ОТДЕЛЬНЫМИ ИНФЕКЦИОННЫМИ БОЛЕЗНЯМИ
в январе-сентябре 2022 года

на 100 тыс. человек населения, единиц

	Активный туберкулез	Острый вирусный гепатит	Болезнь, вызванная вирусом иммунодефицита человека и бессимптомным инфекционным статусом, вызванным вирусом иммунодефицита человека (ВИЧ)	Грипп	Сифилис
Российская Федерация
Приволжский федеральный округ
Республика Башкортостан	35,9	1,0	45,2	4,4	7,8
Республика Марий Эл	29,9	0,4	20,1	28,9	3,2
Республика Мордовия	14,0	2,1	21,1	15,9	8,4
Республика Татарстан	24,6	4,3	22,4	9,0	11,2
Удмуртская Республика	29,8	1,5	72,7	25,3	11,2
Чувашская Республика	35,5	1,9	24,3	10,5	3,7
Пермский край	37,6	1,5	88,8	10,2	9,8
Кировская область	12,6	2,3	13,0	90,2	3,5
Нижегородская область	19,0	3,3	52,2	6,3	2,5
Оренбургская область	38,8	1,5	85,8	11,4	9,4
Пензенская область	17,6	3,5	22,0	10,4	9,2
Самарская область	34,0	2,3	67,1	3,0	8,7
Саратовская область	20,2	4,1	40,7	10,4	21,9
Ульяновская область	26,7	0,9	56,1	7,3	2,2

Временно исполняющий обязанности
руководителя Территориального органа
Федеральной службы государственной
статистики по Республике Марий Эл

И.П. Петрова

Подписано в печать 20.12.2022 г.
Заказ 110 Тираж 2

Финансовая деятельность предприятий и организаций

Сальдированный финансовый результат (прибыль (+) убыток (-)) – конечный финансовый результат, выявленный на основании бухгалтерского учета всех хозяйственных операций организаций, представляет собой сумму сальдированного финансового результата (прибыль (+), убыток (-)) от продажи продукции (работ, услуг), основных средств, иного имущества организаций и доходов от внереализационных операций, уменьшенных на сумму расходов по этим операциям.

Кредиторская задолженность – задолженность по расчетам с поставщиками и подрядчиками за поступившие материальные ценности, выполненные работы и оказанные услуги, в том числе задолженность, обеспеченная векселями выданными; задолженность по расчетам с дочерними и зависимыми обществами по всем видам операций; с рабочими и служащими по оплате труда, представляющая собой начисленные, но не выплаченные суммы оплаты труда; задолженность по отчислениям на государственное социальное страхование, пенсионное обеспечение и медицинское страхование работников организации; задолженность по всем видам платежей в бюджет и внебюджетные фонды; задолженность организации по платежам по обязательному и добровольному страхованию имущества и работников организации и другим видам страхования, в которых организация является страхователем; авансы полученные, включающие сумму полученных авансов от сторонних организаций по предстоящим расчетам по заключенным договорам, а также штрафы, пени и неустойки, признанные организацией или по которым получены решения суда (арбитражного суда) или другого органа, имеющего в соответствии с законодательством Российской Федерации право на принятие решения об их взыскании, и отнесенные на финансовые результаты организации, непогашенные суммы заемных средств, подлежащие погашению в соответствии с договорами.

Дебиторская задолженность – задолженность по расчетам с покупателями и заказчиками за товары, работы и услуги, в том числе задолженность, обеспеченная векселями полученными; задолженность по расчетам с дочерними и зависимыми обществами; суммы уплаченных другим организациям авансов по предстоящим расчетам в соответствии с заключенными договорами; задолженность по расчетам с прочими дебиторами, включающая в себя задолженность финансовых и налоговых органов (в том числе по переплате по налогам, сборам и прочим платежам в бюджет); задолженность работников организации по предоставленным им ссудам и займам за счет средств этой организации или кредита (ссуды на индивидуальное и кооперативное жилищное строительство, приобретение и благоустройство садовых участков, беспроцентные ссуды молодым семьям на улучшение жилищных условий или обзаведение домашним хозяйством и др.); задолженность подотчетных лиц; поставщиков по недостачам товарно-материальных ценностей, обнаруженным при приемке; задолженность по государственным заказчикам, федеральным программам за поставленные товары, работы и услуги, а также штрафы, пени и неустойки, признанные должником, или по которым получены решения суда (арбитражного суда) или другого органа, имеющего в соответствии с законодательством Российской Федерации право на принятие решения об их взыскании, и отнесенные на финансовые результаты организации.

Государственные финансы

Бюджет – форма образования и расходования фонда денежных средств, предназначенных для финансового обеспечения задач и функций государства и местного самоуправления.

Бюджет субъекта Российской Федерации (региональный бюджет) – форма образования и расходования денежных средств, предназначенных для обеспечения задач и функций, отнесенных к предметам ведения субъекта РФ. Бюджет субъекта РФ и свод бюджетов муниципальных образований, находящихся на его территории, составляют **консолидированный бюджет субъекта Российской Федерации**.

Доходы бюджета – денежные средства, поступающие в безвозмездном и безвозвратном порядке в соответствии с бюджетным, таможенным и налоговым законодательством РФ в распоряжение органов государственной власти РФ, органов государственной власти субъектов РФ и органов местного самоуправления.

Расходы бюджета – денежные средства, направляемые на финансовое обеспечение задач и функций государства и местного самоуправления.

Дефицит бюджета – величина превышения расходов бюджета над его доходами.

Профицит бюджета – величина превышения доходов бюджета над его расходами.

Налог – обязательный, индивидуально безвозмездный платеж, взимаемый с организаций и физических лиц в форме отчуждения принадлежащих им на праве собственности, хозяйственного ведения или оперативного управления денежных средств в целях финансового обеспечения деятельности государства и (или) муниципальных образований.

Сбор – обязательный взнос, взимаемый с организаций и физических лиц, уплата которого является одним из условий совершения в интересах плательщиков сборов государственными органами, органами местного самоуправления, иными уполномоченными органами и должностными лицами юридически значимых действий, включая предоставление определенных прав или выдачу разрешений (лицензий).

Федеральные налоги и сборы – устанавливаемые Налоговым кодексом Российской Федерации налоги и сборы, и обязательные к уплате на всей территории Российской Федерации.

Налоги и сборы субъектов Российской Федерации (региональные) – налоги и сборы, устанавливаемые Налоговым Кодексом РФ и законами субъектов РФ, вводимые в действие в соответствии с Налоговым кодексом РФ и законами субъектов РФ и обязательные к уплате на территориях соответствующих субъектов РФ.

Задолженность по налоговым платежам – недоимка, отсроченные (рассроченные) налоги и сборы и приостановленные к взысканию платежи.

Инвестиции

Инвестиции в основной капитал – совокупность затрат, направленных на создание и воспроизводство основных фондов (новое строительство, расширение, а также реконструкция и модернизация объектов, которые приводят к увеличению первоначальной стоимости объектов и относятся на добавочный капитал организации, приобретение машин, оборудования, транспортных средств, на формирование основного стада, многолетние насаждения и т.д.).

Инвестиции в основной капитал приведены без затрат на приобретение основных средств, бывших в употреблении у других организаций, и объектов незавершенного строительства.

Данные об инвестициях в основной капитал определены с учетом инвестиционной деятельности субъектов малого предпринимательства и досчетов объемов скрытой и неформальной деятельности.

Инвестиции в основной капитал учитываются без налога на добавленную стоимость.

Малые предприятия (без микропредприятий)

Федеральные статистические наблюдения за деятельностью **малых предприятий** осуществляются путем проведения **ежеквартальных выборочных статистических наблюдений** на основе представительной (репрезентативной) выборки.

В соответствии с Федеральным законом от 24 июля 2007 г. № 209-ФЗ "О развитии малого и среднего предпринимательства в Российской Федерации" (статья 4) к малым предприятиям (юридическим лицам) относятся внесенные в единый государственный реестр юридических лиц потребительские кооперативы и коммерческие организации (за исключением государственных и муниципальных унитарных предприятий), соответствующие следующим условиям:

1) суммарная доля участия Российской Федерации, субъектов Российской Федерации, муниципальных образований, иностранных юридических лиц, общественных и религиозных организаций (объединений), благотворительных и иных фондов в уставном (складочном) капитале (паевом фонде) указанных юридических лиц не должна превышать двадцать пять процентов (за исключением активов акционерных инвестиционных фондов и закрытых паевых инвестиционных фондов), доля участия, принадлежащая одному или нескольким юридическим лицам, не являющимся субъектами малого и среднего предпринимательства, не должна превышать двадцать пять процентов. Последнее ограничение не распространяется на хозяйственные общества, хозяйственные партнерства, деятельность которых заключается в практическом применении (внедрении) результатов интеллектуальной деятельности (программ для электронных вычислительных машин, баз данных, изобретений, полезных моделей, промышленных образцов, селекционных достижений, топологий интегральных микросхем, секретов производства (ноу-хау), исключительные права на которые принадлежат учредителям (участникам) соответственно таких хозяйственных обществ, хозяйственных партнерств – бюджетным, автономным науч-

ным учреждениям либо являющимся бюджетными учреждениями, автономными учреждениями образовательным организациям высшего образования, а также на юридические лица, учредителями (участниками) которых являются юридические лица, включенные в утвержденный Правительством Российской Федерации перечень юридических лиц, предоставляющих государственную поддержку инновационной деятельности в формах, установленных Федеральным законом от 23 августа 1996 г. №127-ФЗ "О науке и государственной научно-технической политике". Юридические лица включаются в указанный перечень в порядке, установленном Правительством Российской Федерации, при условии соответствия одному из следующих критериев:

а) юридические лица являются открытыми акционерными обществами, не менее пятидесяти процентов акций которых находится в собственности Российской Федерации, или хозяйственными обществами, в которых данные открытые акционерные общества имеют право прямо и (или) косвенно распоряжаться более чем пятьюдесятью процентами голосов, принадлежащих на голосующие акции (доли), составляющие уставные капиталы таких хозяйственных обществ, либо имеют возможность назначать единоличный исполнительный орган и (или) более половины состава коллегиального исполнительного органа, а также возможность определять избрание более половины состава совета директоров (наблюдательного совета);

б) юридические лица являются государственными корпорациями, учрежденными в соответствии с Федеральным законом от 12 января 1996 г. № 7-ФЗ "О некоммерческих организациях";

2) средняя численность работников за предшествующий календарный год не должна превышать ста человек;

3) выручка от реализации товаров (работ, услуг) без учета налога на добавленную стоимость за предшествующий календарный год не должна превышать предельного значения, установленного постановлением Правительства Российской Федерации от 9 февраля 2013 № 101 "О предельных значениях выручки от реализации товаров (работ, услуг) для каждой категории субъектов малого и среднего предпринимательства".

Средняя численность работников малого предприятия за календарный год определяется с учетом всех его работников, в том числе работников, работающих по гражданско-правовым договорам или по совместительству с учетом реально отработанного времени, работников представительств, филиалов и других обособленных подразделений малого предприятия.

Выборочные статистические обследования малых предприятий охватывают потребительские кооперативы, которые в рамках своей основной уставной деятельности занимаются хозяйственной деятельностью, получая прибыль.

Порядок осуществления выборочных обследований малых предприятий установлен постановлением Правительства Российской Федерации от 16 февраля 2008 № 79 "О порядке проведения выборочных статистических наблюдений за деятельностью субъектов малого и среднего предпринимательства".

В разделе приводятся данные по малым предприятиям – юридическим лицам (без микропредприятий), с численностью работников от шестнадцати до ста человек включительно и с выручкой от реализации товаров (работ, услуг) от 120 млн до 800 млн рублей.

Демографическая ситуация

Естественное движение населения – обобщенное название совокупности рождений и смертей, изменяющих численность населения так называемым естественным путем.

Сведения о **рождениях и смертях** получают на основании статистической разработки данных, содержащихся в актовых записях, соответственно, о рождении и смерти, составляемых органами записи актов гражданского состояния. В число родившихся включены только родившиеся живыми.

Общие коэффициенты рождаемости и смертности – отношение, соответственно, числа родившихся (живыми) и числа умерших к среднегодовой численности населения. Исчисляются на 1000 человек населения.

Коэффициент естественного прироста – разность общих коэффициентов рождаемости и смертности. Все коэффициенты приведены в пересчете на год.

Данные о **миграции** населения получены в результате разработки поступающих от органов внутренних дел документов статистического учета прибытия и убытия, которые составляются при регистрации и снятии с регистрационного учета населения по месту жительства. Интенсивность общей миграции населения – отношение числа прибывших (зарегистрированных по месту жительства на данной территории) или числа выбывших (снятых с регистрацион-

ного учета) к среднегодовой численности постоянного населения – исчисляется на 1000 человек населения. Показатели приведены в пересчете на год.

Уровень жизни населения

Денежные доходы и расходы населения исчисляются на основе информации, разрабатываемой органами государственной статистики, а также министерствами и ведомствами. При отсутствии ряда показателей в необходимые сроки (это касается в основном банковских данных) производится их оценка.

Денежные доходы населения включают доходы лиц, занятых предпринимательской деятельностью, выплаченную заработную плату (начисленную заработную плату, скорректированную на изменение задолженности) наемных работников, пенсии, пособия, стипендии и другие социальные выплаты, доходы от собственности в виде процентов по вкладам, ценным бумагам, дивидендов и другие доходы.

Среднедушевые денежные доходы исчисляются делением общей суммы денежных доходов на численность постоянного населения.

Среднемесячная номинальная заработная плата исчисляется делением фонда начисленной заработной платы работников на среднесписочную численность работников и на количество месяцев в периоде.

В фонд заработной платы включаются начисленные суммы оплаты труда в денежной и неденежной формах за отработанное и неотработанное время, компенсационные выплаты, связанные с режимом работы и условиями труда, доплаты и надбавки, премии, единовременные поощрительные выплаты, а также оплата питания и проживания, имеющая систематический характер.

Реальная заработная плата характеризует объем товаров и услуг, которые можно приобрести на заработную плату в текущем периоде, исходя из цен базисного периода. Индекс реальной заработной платы исчисляется путем деления индекса номинальной заработной платы на индекс потребительских цен за один и тот же временной период.

Просроченной задолженностью по заработной плате считаются фактически начисленные работникам суммы заработной платы, но не выплаченные в срок, установленный коллективным договором или договором на расчетно-кассовое обслуживание, заключенным с банком (расчетно-кассовым центром). Число дней задержки считается, начиная со следующего дня после истечения этого срока.

Средний размер назначенных месячных пенсий определяется делением общей суммы назначенных месячных пенсий на численность пенсионеров, состоящих на учете в системе Пенсионного фонда Российской Федерации.

Реальный размер назначенных пенсий рассчитывается путем корректировки среднего размера назначенных месячных пенсий на индекс потребительских цен.